

ГРУДНОЕ ВСКАРМЛИВАНИЕ



КГМИиПКиПК им.С.Б.Даниярова
Кафедра «Сестринское дело в акушерстве,
гинекологии и педиатрии»

Преподаватель: Сулайманова Н.Ж.
2020г.

ЦЕЛЬ:

Научиться навыкам оценки грудного вскармливания, правильного кормления грудью, а также научиться методам правильного консультирования мам по вопросам грудного вскармливания и её преимуществ.

ЗАДАЧИ

В КОНЦЕ ЛЕКЦИИ ВЫ ДОЛЖНЫ УМЕТЬ:

- перечислить признаки своевременного распознавания проблем, связанных со вскармливанием ребенка, и помогать матери решать их;
- назвать этапы консультирования женщин по вопросам вскармливания новорожденного;
- написать правильные позиции при грудном вскармливании;
- назвать этапы консультирования/обучения матери по вопросам вскармливания новорожденного.

КЛИНИЧЕСКИЙ СЛУЧАЙ

Чолпон, молодая мама, 23 года.

Родила ребенка в сентябре. По совету матери она кормит ребенка по часам, через каждые 2,5-3 часа днем, ночью через 6 часов. В перерыве между кормлениями дает кипяченую воду из бутылочки через соску. Девочка часто плачет, беспокойная. Чолпон переживает, что у нее мало молока и девочка остается голодной. Чолпон обратилась к Вам за консультацией.

Ваша тактика

(Пожалуйста, напишите ваши ответы в чат, в конце лекции мы с вами подробно разберем случай)

АКТУАЛЬНОСТЬ ТЕМЫ

Важность и преимущества грудного вскармливания

Правильное прикладывание к груди

Оценка грудного вскармливания

Возможные проблемы при кормлении грудью и меры их устранения

Выводы

5

СОДЕРЖАНИЕ ЛЕКЦИИ:

Грудное молоко (состав женского молока);

Грудное вскармливание, преимущества;

Строение молочной железы;

Техника прикладывания к груди;

Частые проблемы грудного вскармливания.

6

ГРУДНОЕ МОЛОКО (СОСТАВ ЖЕНСКОГО МОЛОКА)

7

СОСТАВ ЖЕНСКОГО МОЛОКА И МОЛОКА ЖИВОТНЫХ

- Грудное молоко содержит незаменимые жирные кислоты, которые необходимы для развития головного мозга, органов зрения и кровеносных сосудов;
 - Лактозы в грудном молоке больше, чем в других видах молока;
- Женское молоко содержит α -лактальбумин, коровье молоко – β -лактоглобулин;
- В женском молоке есть небольшое количество казеина, но меньше, чем в коровьем молоке.

8

НЕЗАМЕНИМЫЕ КОМПОНЕНТЫ ГРУДНОГО МОЛОКА

Защитные

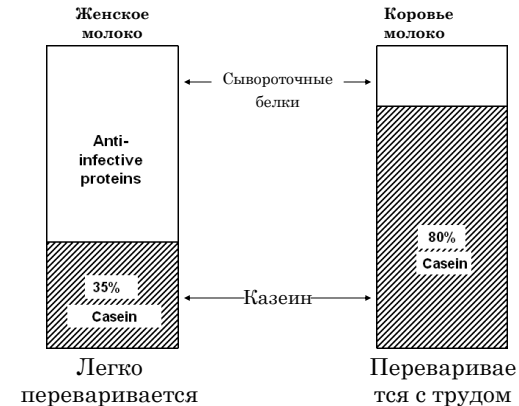
- Иммуноглобулины
- Лейкоциты
- Олигосахариды
- Бифидус-фактор
- Лактоферрин
- Лизоцим
- Витамины А и С

Способствующие развитию

- Фактор роста
- Иммуномодуляторы
- Другие
 - Пищеварительные ферменты
 - Гормоны

9

РАЗЛИЧИЕ КАЧЕСТВА БЕЛКА ЖЕНСКОГО МОЛОКА И КОРОВЬЕГО МОЛОКА



10

МОЛОЗИВО

ХАРАКТЕРИСТИКИ

Богато иммуноглобулинами

Много лейкоцитов

Обладает слабительным эффектом

Содержит факторы роста

Богато витамином А

ЗНАЧЕНИЕ

обеспечивает защиту от инфекции и аллергии

защищает от инфекций

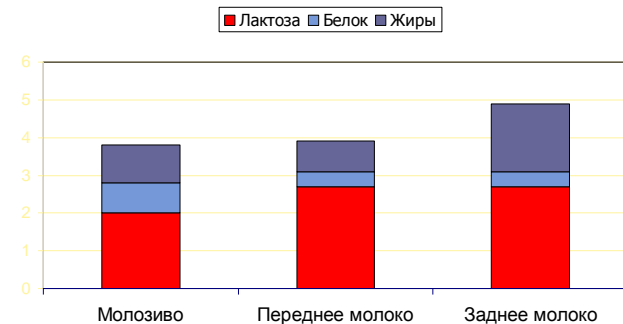
способствует удалению мекония и помогает предотвратить желтуху

способствует созреванию кишечника, предотвращает аллергию

повышает устойчивость к инфекциям, предотвращает заболевания глаз

11

МОЛОЗИВО И ГРУДНОЕ МОЛОКО



12

ГРУДНОЕ ВСКАРМЛИВАНИЕ ПРЕИМУЩЕСТВА

13

ГРУДНОЕ ВСКАРМЛИВАНИЕ ПРЕИМУЩЕСТВА

- а) грудное молоко содержит все необходимые питательные вещества;
- б) грудное молоко содержит защитные тела от болезней;
- в) грудное молоко всегда готово к употреблению, оно теплое, стерильное, бесплатное;
- г) грудное молоко помогает полноценному физическому и интеллектуальному развитию;
- д) грудное молоко защищает мать от новой беременности.

14

ГРУДНОЕ ВСКАРМЛИВАНИЕ

Грудное вскармливание защищает ребенка от:

- желудочно-кишечных заболеваний;
- респираторных инфекций;
- инфекций мочевых путей;
- инфекций уха.

15

ГРУДНОЕ ВСКАРМЛИВАНИЕ ЗАЩИЩАЕТ ЗДОРОВЬЕ ЖЕНЩИН, УМЕНЬШАЯ РИСК:

- анемии;
- раннего рака груди;
- рака яичников;
- заболевания костей (размягчение, ломкость) в старости.

16

СТРОЕНИЕ МОЛОЧНОЙ ЖЕЛЕЗЫ

17

Анатомия молочной железы



18

СТРОЕНИЕ МОЛОЧНОЙ ЖЕЛЕЗЫ (1)

Основной функцией женской груди является производство молока для кормления ребенка. Каждая грудь состоит из молочных желез (также называемых дольками или альвеолами), продуцирует молоко из питательных веществ и воды, которые берутся из крови.

Молочные железы состоят из миллион альвеол, клетки которых секретируют молоко. Гормон пролактин стимулирует секрецию молока в этих альвеолах. Вокруг альвеол располагаются мышечные клетки, что повышает давление в альвеолах и приводит к выделению молока.

19

СТРОЕНИЕ МОЛОЧНОЙ ЖЕЛЕЗЫ (2)

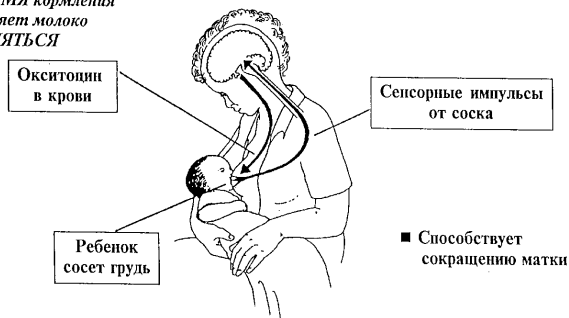
Молоко из альвеол через протоки поступает в млечные синусы и накапливается там между кормлениями, а во время кормления поступает ребенку.



20

Рефлекс окситоцина

*Вырабатывается ДО и ВО ВРЕМЯ кормления
заставляет молоко
ВЫДЕЛЯТЬСЯ*

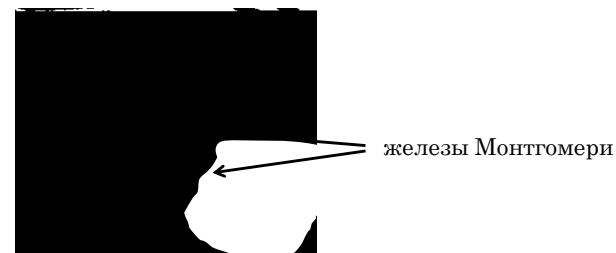


21

СТРОЕНИЕ МОЛОЧНОЙ ЖЕЛЕЗЫ (3)

На ареоле имеются железы Монтгомери, которые вырабатывают маслянистый секрет.

Этот секрет защищает кожу ареолы и сосков от воспаления и трещин.



22

ПРАВИЛА И ТЕХНИКА ПРИКЛАДЫВАНИЯ К ГРУДИ

ПРАВИЛА КОРМЛЕНИЯ ГРУДЬЮ РЕБЕНКА (1)

- положение ребенка лежа на боку.
- матери и ребенку удобно;
- ребенок захватил сосок и часть прилегающей к нему ареолы;
- верхняя поверхность молочной железы не закрывает нос ребенка и не мешает ему дышать.



24

23

ПРАВИЛА КОРМЛЕНИЯ ГРУДЬЮ РЕБЕНКА (2)

- Молочные железы необходимо чередовать, чтобы обе опорожнялись полностью;
- Остатки молока, после кормления необходимо сцеживать;
- Неполное опорожнение молочной железы приводит к застою и уменьшению лактации;
- Более частое прикладывание стимулирует функцию молочной железы;
- Если приходится кормить из обеих молочных желез, то следует давать вторую грудь после полного опорожнения первой.

25

ОСНОВНЫЕ КЛЮЧЕВЫЕ МОМЕНТЫ ПОЛОЖЕНИЯ РЕБЕНКА ВОЗЛЕ ГРУДИ:

4 ПРИЗНАКА ПРАВИЛЬНОГО ПРИКЛАДЫВАНИЯ РЕБЕНКА К ГРУДИ:

- Рот ребенка широко открыт;
- Губы ребенка вывернуты наружу;
- Если ребенок правильно приложен к груди, его губы; захватывают большую часть ареолы: верхняя часть ареолы более видна, чем нижняя;
- Подбородок ребенка касается груди матери.

26

ПОЗА ДЛЯ КОРМЛЕНИЯ «КОЛЫБЕЛЬКА»



- Голова ребенка находится в сгибе руки;
- Сидя;
- Ноги на табурете;
- Ребенок у мамы на коленях;
- Под ребенка положить подушку;
- Ребенок лежит на боку, а лицо, живот и колени смотрят на маму;
- Нижняя рука ребенка под маминой.

- Если кормить правой грудью, голова ребенка на правой руке;
- При помощи всей длины руки поддерживайте шею, позвоночник и ножки ребенка;
- Колени прижаты к телу мамы;
- Ребенок лежит горизонтально, или под небольшим углом.

27

ПОЗА ДЛЯ КОРМЛЕНИЯ «НА БОКУ»



- Подложить подушки;
- Держать спину и бедра ровной линией;

- Голову ребенка держать нижней рукой, либо верхней, положив нижнюю под голову;
- Если ребенок должен быть выше или ближе к груди, подложить свернутое одеяльце или маленькую подушку ему под голову;
- Ребенок не должен тянуться к соску, а мама не должна к нему наклоняться;
- Поза подходит для мам кому сидение доставляет дискомфорт.

28

ПОЗА ДЛЯ КОРМЛЕНИЯ «ЗАХВАТ»



- Ребенок под рукой на стороне кормящей груди;
 - Ребенка укладывают сбоку от себя, под рукой;
 - Сосок должен быть на уровне носа, а ножки — в сторону спины мамы;
 - Рука на подушке на коленях;
 - Ладонью поддерживать плечи, шею и голову ребенка;
 - Направьте ребенка к соску, подбородком вперед;
 - Не прижимать, чтобы ребенок не выворачивал голову.
- Подходит для тех, у кого было кесарево (чтобы не оказывать давление на живот). Или же, если у ребенка проблемы с захватом груди, в этой позиции маме удобно направить голову к соску;
 - Подходит мамам с большой грудью, плоскими сосками, или мамам близнецов.

29

ФАКТОРЫ, ЗАТРУДНЯЮЩИЕ ГРУДНОЕ ВСКАРМЛИВАНИЕ

- Ребенок получает питье или другую пищу вместо кормления грудью;
- Неправильное прикладывание к груди;
- Мать находится в неудобной позе во время кормления грудью;
- Использование соски и/или пустышки;
- Ограничение числа кормлений;
- Ограничение продолжительности кормлений.

30

ОБЩИЕ ПРОБЛЕМЫ ГРУДНОГО ВСКАРМЛИВАНИЯ

- Боль во время кормления;
- Тяжелая опухшая грудь;
- Потрескавшиеся соски;
- Закупорка протоков;
- Подтекание молока;
- Сложности с правильным захватом молока;
- Мало молока.

31

ОБЩИЕ ПРОБЛЕМЫ ГРУДНОГО ВСКАРМЛИВАНИЯ

- Боль во время кормления;
- Тяжелая опухшая грудь;
- Потрескавшиеся соски;
- Закупорка протоков;
- Подтекание молока;
- Сложности с правильным захватом молока;
- Мало молока.

32

БОЛЬ ВО ВРЕМЯ КОРМЛЕНИЯ

Причины:

- Ребенок кусает или жестко сосет соски;
- Не удобная поза;
- Переполненная грудь;
- Соски не готовы к кормлению.

Рекомендации:

- Принять удобное положение;
- Своевременно кормить ребенка;
- Дородовая подготовка сосков к кормлению.

33

ТЯЖЕЛАЯ ОПУХШАЯ ГРУДЬ

Причины:

- Выработка молока не соответствует потребностям ребенка;
- Не правильный захват соска;
- Не полное опорожнение груди;
- Не своевременное кормление;
- Редкое кормление.

Рекомендации:

- Своевременное кормление;
- Захват соска с ареолой;
- Сцедить остатки молока;
- Кормить ребенка по требованию.

34

ПОТРЕСКАВШИЕСЯ СОСКИ

Причины:

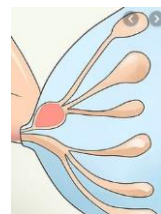
- Интенсивное сосание;
- Неправильный захват соска

Рекомендации:

- Кормить малыша в другой позе
- После кормления устраивать воздушные ванны для сосков
- Намазать соски собственным молоком
- Ношение бюстгалтера из чистого хлопка

35

ЗАКУПОРКА ПРОТОКОВ



Симптомы:

- В груди образуется небольшой твердый комок, причиной является застой молока в груди (лактостаз);
- Боль, чувство тяжести, уплотнение, гиперемия и гипертермия в месте застоя (закупорки);
- Затрудненное и резко болезненное сцеживание обеих молочных желез.

Причины:

- Недостаточное опорожнение молочной железы

Рекомендации:

- Начинать кормление с проблемной груди
- Массировать область застоя между кормлениями
- Прикладывать теплый влажный компресс перед кормлением

36

ПОДТЕКАНИЕ МОЛОКА

Причины:

- Это нормальная реакция организма перед кормлением и когда мать слышит плач своего ребенка;
- Переполненная молочная железа.

Рекомендации:

- Использовать впитывающие вкладыши для груди внутри бюстгалтера;
- Часто менять их.

37

МАЛО МОЛОКА

Причины:

- Не полноценный отдых и мало жидкости;
- Недостаток питательных веществ в организме матери;
- операции на груди;
- неправильное положение во время кормления грудью.

Рекомендации:

- пить побольше воды;
- добавить в рацион семена фенхеля, семена тмина, семена пажитника (если нет противопоказаний).

38

ВЫВОДЫ (1)

- Грудное вскармливание – единственный физиологический вид вскармливания новорожденного ребенка
- Залог успешного грудного вскармливания – правильно организованное первое кормление в течение часа после рождения
- Необходимо помочь матери кормить ребенка по требованию без ночных перерывов

39

ВЫВОДЫ (2)

- Не ограничивать длительность каждого кормления
- Медицинские работники играют важную роль в оказании помощи матерям в проведении правильного вскармливания ребенка с момента его рождения

40

КЛИНИЧЕСКИЙ СЛУЧАЙ

Чолпон, молодая мама, 23 года.

Родила ребенка в сентябре. По совету матери она кормит ребенка по часам, через каждые 2,5-3 часа днем, ночью через 6 часов. В перерыве между кормлениями дает кипяченую воду из бутылочки через соску. Девочка часто плачет, беспокойная. Чолпон переживает, что у нее мало молока и девочка остается голодной. Чолпон обратилась к Вам за консультацией.

Ваша тактика

41

БЛАГОДАРЮ ЗА ВНИМАНИЕ!

42